

MOBISERV, Lda.



Comércio & Serviços

Av. Acordos de Lusaka nº 1801

Tel.: +258 21 467553 • Fax: +258 21 465 282

Cell: +258 84 3929740

E-mail: [mobiserv@teledata.mz](mailto:mobiserv@teledata.mz)

Maputo - Moçambique



BALANÇAS.



COPOS  
Graduados.



CILINDROS  
Graduados.



ESPECULOS.

**09** *Dezembro*  
**2014**

Terça-Feira

**ANO IV - Edição n.º 939**

**H** **ORIZONTE**  
**25**

Diário Electrónico de Informação Geral

N.º Registo: 08/GABINFO - dec/2010

Director Editorial: Paulo Deves

GERAL: Cel: 827256216 - PUBLICIDADE: 840135802 - Email: [horizonte25@tv cabo.co.mz](mailto:horizonte25@tv cabo.co.mz) - Av. Ahmed Sekou Touré, n.º 1552 - r/c - MAPUTO



**MOÇAMBIQUE**

**Penas alternativas  
à prisão serão introduzidas  
próximo ano**

MOÇAMBIQUE

# Penas alternativas à prisão serão introduzidas próximo ano

MAPUTO – Moçambique vai introduzir a partir do próximo ano penas alternativas à prisão a exemplo, trabalhos socialmente úteis. A medida visa permitir que os cidadãos que cometeram infracções de pequena gravidade sejam sancionados estando em liberdade. O facto foi ontem anunciado em Maputo pela ministra da Justiça Benvinda Levi no Seminário Nacional sobre Implementação das Medidas e Penas Alternativas à Prisão.



Benvinda Levi disse que as penas alternativas à prisão vão permitir o envolvimento da sociedade na recuperação dos cidadãos em conflito com a lei.

“Havendo outras sanções nós teremos os cidadãos a serem responsabilizados mas sem estar privados de liberdade mas também vai obrigar a sociedade a estar mais envolvida no sancionamento e na recuperação dos seus cidadãos. Se as pessoas estão envolvidas e inseridas na sociedade essa sociedade mais uma vez é chamada a jogar o seu papel na recuperação daquele que prevaricou e não remetê-lo nas quatro paredes, afastando-o da sociedade e de alguma forma perturbar

a sua recuperação e a futura reinserção social”, disse Benvinda Levi.

Para Benvinda Levi, a implementação desta Legislação exige de todos um grande crescimento institucional, em particular, na área penal penitenciária e divulgação legislativa, visando dotar cada uma das nossas instituições de capacidades específicas nos marcos do mandato de cada um, para concretização deste desiderato.

“Estas acções exigem que melhorem a articulação e coordenação inter-institucional na Administração da Justiça, e uma actuação orientada pelos princípios consagrados na Constituição da República, cara-

cterísticos de um Estado de Direito Democrático que respeita os Direitos Humanos, e demais instrumentos Internacionais de que Moçambique é parte, por forma a garantir o acesso à justiça para todo o cidadão”, disse Levi.

No país mais de dezasseis mil cidadãos encontram-se em situação de reclusão das quais cerca de cinco mil elegíveis à medidas alternativas à prisão.

De acordo com Benvinda Levi as medidas alternativas à prisão vão reduzir a superlotação das cadeias e os custos financeiros ao Estado.

“Realmente manter as pessoas em reclusão não é barato e custa muito ao nosso erário público. Neste momento estimamos em cerca de seis dólares norte-americanos/ dia por recluso. Isso envolva alimentação, higiene e limpeza, cuidados médicos, portanto, tudo o que a pessoa precisa para viver é contabilizado. Portanto, todas as despesas correm por conta do Estado. É realmente oneroso para o Estado se nós podermos minimizar



este impacto e o Estado fica a ganhar porque parte desses recursos podem ser desviados para outras áreas”, realçou Benvinda Levi.

Por seu turno Jennifer Topping representante do Programa das Nações Unidas para o Desenvolvimento disse que as medidas alternativas à prisão vão aliviar o sofrimento das famílias.

“As famílias sobretudo mulheres e crianças que se encontravam sem qualquer tipo de apoio financeiro devido a prisão do chefe da família não terão de sofrer as consequências indirectas da punição uma vez que o serviço comunitário ou suspensão da pena permitirá que os indivíduos condenados continuem a trabalhar para sustentar as famílias”, Jennifer Topping representante do Programa das Nações Unidas para o Desenvolvimento falando ontem em Maputo no Seminário Nacional sobre a Implementação das Medidas e Penas Alternativas à Prisão.



MOÇAMBIQUE

# BIRD financia ambiente de negócios, finanças públicas e protecção social

O Conselho de Administração do Banco Mundial (BIRD) aprovou semana passada um financiamento no valor de 110 milhões de dólares norte-americanos para apoiar o orçamento do Estado moçambicano e o seu plano de redução da pobreza (PARP). Este financiamento da Associação para o Desenvolvimento Internacional (IDA) é providenciado ao abrigo do programa de crédito de apoio à redução da pobreza, décima série (PRSC X) que apoia a agenda de reformas programáticas do Governo acordada com o BIRD, no âmbito do apoio ao orçamento geral.

Moçambique tem registado um crescimento económico de 7,4 por cento em média ao longo das últimas duas décadas. No entanto, este rápido crescimento não foi acompanhado de uma redução da pobreza na mesma proporção.

“As reformas apoiadas por esta operação contribuirão precisamente para um crescimento mais inclusivo que aborda a fraca relação entre o crescimento e a redução da pobreza”, disse Mark Lundell, director do Banco Mundial para Moçambique, Madagáscar, Maurícias e Seicheles.

“Esta operação representa o nosso compromisso para com as prioridades de desenvolvimento do país e da sua agenda de redução da pobreza. As séries sucessivas do PRSC facilitaram melho-

rias na capacidade do sector público, maior eficiência da gestão das finanças públicas e melhorias no ambiente de negócios a nível do país”, disse Lundell, acrescentando que “esta décima série do PRSC vai continuar a apoiar a República de Moçambique em melhorar o ambiente de negócios e aumentar a transparência na gestão da indústria extractiva; o reforço da protecção social e o reforço da gestão das finanças públicas”.

Para Enrique Blanco Armas, líder da equipa de trabalho para o PRSC e economista sénior do Banco Mundial, “as reformas para simplificar o registo e o licenciamento de empresas terão impacto no crescimento do sector privado e na criação de emprego. Da mesma forma, a melhoria da gestão de investimento público resultará em investimentos com maiores retornos e impactos sobre

o bem-estar da população”.

Realçou que este projecto apoia também a ampliação e melhorias dos programas de protecção social, o que irá aumentar a capacidade do Governo em apoiar os mais pobres e vulneráveis.

A série de PRSC é uma componente importante da Estratégia de Parceria do Banco Mundial (CPS) com Moçambique e apoia objectivos da instituição de erradicação da pobreza extrema e promoção da prosperidade partilhada.

Sob esta estratégia (CPS), o Banco Mundial compromete-se a alinhar o seu apoio ao processo do orçamento nacional e prevê PRSC consecutivos como um elemento importante no apoio à agenda de redução da pobreza do Governo de Moçambique.

## DN CENTER LDA



Seu computador está te deixando louco?

Vamos até sua residência ou empresa e resolvemos o problema no local

Mais de 15 anos de experiência!

Computadores - Notebooks - Roteadores - Etc.

Recuperação de dados perdidos no disco ou flash recover file

Estamos na Rua Consiglieri Pedrosa N°246 R/C  
Email: geraldncenter@gmail.com | Cell: 842495386, 877789071  
Maputo-Mocambique

# Millennium bim dá mais um passo na bancarização do país e abre balcão em Gondola

- Millennium bim é a primeira instituição financeira a abrir uma agência no distrito de Gondola.
- Balcão de Gondola vai servir mais de 185.000 habitantes daquele distrito da Província central de Tete.

TETE - O Millennium bim reforça a sua estratégia de proximidade junto das populações e empresas e dá mais um contributo para o processo de bancarização do país com a abertura do novo balcão em Gondola, um distrito que até ao momento não beneficiava da presença local de nenhuma instituição financeira.

Este balcão pretende dar apoio ao crescimento da região e proporcionar aos mais de 185.000 habitantes do distrito de Gondola, um maior e mais fácil acesso a serviços financeiros, uma vez que o Millennium bim é o 1º Banco do país a estabelecer-se nesta região.

A abertura deste balcão terá um grande impacto na vida das populações rurais que antes tinham de percorrer grandes distâncias, até à cidade do Chimoió, para ter acesso a serviços e produtos bancários. Com esta inauguração o Millennium bim eleva para 8 o

número de balcões na Província de Manica. Ao longo dos seus 19 anos, o Millennium bim tem realizado um forte investimento na bancarização de Moçambique. A dimensão e abrangência da sua rede de balcões, a maior do país, e o desenvolvimento de produtos e serviços financeiros inovadores, desenhados para responder às necessidades das populações e empresas, contribuem para uma maior inclusão financeira e desenvolvimento do tecido empresarial moçambicano. O objectivo do Banco é manter uma estratégia de negócio sólida e sustentada, focada no Cliente e assente na proximidade e inovação.



DURANTE A QUADRA FESTIVA

# PRM preparada para responder ao movimento das pessoas em Maputo

*- Na contagem decrescente para as festas do Natal e do Fim de Ano a Polícia da República de Moçambique (PRM) diz que está preparada para responder ao movimento de nacionais e estrangeiros que começam a cruzar as fronteiras da Província de Maputo.*

MAPUTO – A esta altura do ano tendenciosamente o movimento de cidadãos nacionais e estrangeiros que cruzam as fronteiras desta região do país atinge níveis elevados propiciando a ocorrência de vários tipos de crimes. A PRM na Província de Maputo disse que vai direccionar as suas acções operativas em todas as vias com maior atenção para as EN1 e EN4 que ligam Moçambique a África do Sul e o resto do país.

Jeremias Machaieie comandante provincial da Polícia da República de Moçambique em Maputo explicou que estas são as vias onde a circulação de viaturas regista uma subida acentuada durante a quadra festiva do Natal e do Fim de Ano.

“Ao nível da província nós já temos um plano operativo para garantir a ordem e segurança durante as festas, mas também temos o plano de combate aos acidentes de viação porque sabemos que durante a quadra festiva tem se

registado muitos acidentes ao nível da nossa província particularmente na EN1, na EN4 e mesmo ao nível da Cidade da Matola. É por isso que nós fizemos um plano em conjunto com a INATER e outros que estão envolvidos na prevenção e combate dos acidentes de viação. Sabemos que durante a quadra festiva há muitos nossos concidadãos que saem da República de África do Sul para Moçambique por isso há um plano elaborado a nível central e provincial que consiste em receber con-

dignamente os nossos concidadãos de modo que passem com rapidez nas nossas estradas sem aqueles constrangimentos caracterizados por muitas posições dos agentes de trânsito a mandar sempre parar ao longo da EN1”, disse Machaieie.

O comandante provincial da PRM ao nível da Província de Maputo, Jeremias Machaieie referiu ainda que todos os locais que constituem pólo de atracção turística irão merecer igualmente atenção das autoridades policiais.

EM CAUSAAS LONGAS DISTÂNCIAS ATÉ AOS CENTROS DOM TARV

## Doentes padecendo de HIV/SIDA abandonam tratamento em Gaza

*- Dois mil doentes padecendo de HIV/SIDA abandonaram o tratamento anti-retroviral (TARV) de um total de oitenta e seis mil pessoas em tratamento na Província de Gaza.*

XAI – XAI – Estes pacientes abandonaram o TARV nos últimos três anos. O director provincial da Saúde em Gaza, Isaías Ramiro aponta como uma das principais causas as alegadas longas distâncias até às unidades sanitárias que providenciam o TARV e a melhoria do estado de saúde dos pacientes.

Isaías Ramiro explicou que maior número dos beneficiários do TARV, sobretudo os trabalhadores na República de África do Sul depois de registar alguma melhoria regressa ao trabalho deixando de cumprir com o calendário de levantamento dos medicamentos.

Face a esta situação o sector da Saúde em Gaza está a levar a cabo uma estratégia denominada Grupo de Adesão Comunitária (GAC) que consiste na criação de grupos de beneficiários do TARV de uma certa região e periodicamente destaca-se um ou dois elementos que se desloca à unidade sanitária para o levantamento dos medicamentos também para os restantes membros do grupo.

“Damos prioridade a estes pacientes no sentido de formarem alguns grupos de adesão comunitária, os vulgos GAC, não numa perspectiva daquelas que nós temos para os out-

ros distritos, mas de pessoas que trabalham no mesmo local ou que residam na mesma região e que apresentam uma boa situação clínica, um bom CD4, nós acabamos por permitir que regularmente um deles ou familiar deles possa vir nas nossas unidades sanitárias e autorizamos o levantamento de medicamentos. Esta é neste momento a única alternativa que nos resta e ainda assim julgamos que permite que os casos de abandono e óbitos por HIV/SIDA não sejam maiores”, director provincial da Saúde em Gaza Isaías Ramiro falando da estratégia da criação de Grupo de Adesão Comunitária para minimizar a situação dos abandonos do TARV por parte de alguns pacientes.

## CDM aposta nas garrafas retornáveis

A empresa Cervejas de Moçambique (CDM), que tem vindo, no âmbito da sua política de Responsabilidade Social e Ambiental, a apostar na utilização de garrafas retornáveis, atingiu até Outubro do corrente ano 93% de garrafas retornadas em toda a sua produção de marcas nacionais, nomeadamente a 2M, Manica, Laurentina e Impala.

A CDM, ao apostar nas garrafas retornáveis, pretende incentivar que, ao invés de se deitar as garrafas vazias no lixo, nos passeios,

nas praias, ou outros locais impróprios, estas sejam devolvidas ao bar mais próximo, revendedor ou ponto de recolha de vasilhame como a Pagalata, para que possam ser posteriormente retornadas à empresa, onde são lavadas, enchidas novamente e redistribuídas, cumprindo todos os requisitos de higiene, saúde e segurança.

Para Pedro Cruz, director da CDM, “ Os resultados alcançados são positivos, mas queremos ainda melhorá-los, pois temos o

compromisso de contribuir para um ambiente mais limpo e sustentável de Moçambique”.

Esta iniciativa da CDM, que abrangia as garrafas de 550 ml e que foi estendida às garrafas de 330ml, permite, igualmente que quem devolver as garrafas beneficie do recebimento do respectivo valor do depósito de vasilhame. A entrega de vasilhame pode ser feita através de vários pontos instalados no país.

## ISCAM gradua 17 estudantes de contabilidade e auditoria

MAPUTO - Dezassete estudantes de curso de contabilidade e auditoria foram sexta-feira graduados na Cidade de Maputo pelo Instituto Superior de Contabilidade e Auditoria de Moçambique (ISCAM), numa cerimónia que contou com a presença do vice-ministro da Educação, Arlindo Chilundo, do director-geral do Instituto Superior de Contabilidade e Auditoria de Moçambique Alfeu Vilankulo, membros da direcção daquela instituição de ensino superior, docentes, pais e encarregados de educação, para além do público em geral.

Do grupo dos estudantes graduados nesta 2ª cerimónia em que Nilza Agostinho foi considerada melhor estudante e Simião Buquane, melhor docente, dez são do sexo masculino e sete do sexo feminino.

Na ocasião, Leonel Nhambi representante dos pais e encarregados de educação apelou aos

graduados no sentido de assumirem um papel de relevo no desenvolvimento do país, de modo a não se esquecerem das habilidades que lhes são proporcionadas e que o conhecimento não termina por ali.

Por seu turno, Simião Buquane, em representação dos docentes afirmou estar confiante no

sucesso dos estudantes graduados visto que serão uma referência no mercado onde o grau de exigência é extremamente alto.

“Daí que a tarefa que vos espera não será de todo fácil e o vosso bom desempenho só vai confirmar que o ISCAM contribui para o desenvolvimento do conhecimento dos seus estudantes. Nas vossas actividades diárias não devem se preocupar em mostrar que são melhores ou sabem mais, mas se empenharem com rigor pois vida é feita de desafios”, disse.

Por seu turno, Alfeu Vilankulo, director-geral do ISCAM disse que a instituição do ensino superior que dirige está a enfrentar vários desafios, entre tantos a melhoria da qualidade de ensino e aprendizagem.

No entanto, Alfeu Vilankulo reiterou que os graduados devem ser empreendedores e inovadores para proporcionar emprego a outros moçambicanos de modo que juntos trabalhem para o desenvolvimento do País.

Arlindo Chilundo, vice-ministro da Educação felicitou os estudantes graduados e disse que com os diplomas recebidos abrem se perspectivas para novos desafios.

“Estejam aptos e disponíveis a trabalhar em qualquer parte do país para darem a vossa contribuição no combate a pobreza e na promoção do desenvolvimento de Moçambique”, disse.

Para Chilundo os estudantes graduados devem ser práticos e não teóricos, pois cada graduado carrega consigo uma enorme responsabilidade para ajudar a trazer soluções aos vários problemas que a sociedade enfrenta.



### PROVÍNCIA DE MANICA

## Pessoas carenciadas e chefes de famílias recebem subsídios em Mussurize

*- Mil e duzentas pessoas carenciadas e chefes de famílias beneficiam do Programa de Acção Social Produtiva no Distrito de Mussurize, na Província central de Manica.*

CHIMOIO – Num pacote avaliado em mais de quatro milhões de meticais, o programa visa fundamentalmente subsidiar o melhoramento de vias de acesso e saneamento do meio está a ser levado a cabo por pessoas carenciadas e com capacidade para trabalhar.

Maria de Fátima Pendulas chefe da Repartição da Mulher e Acção Social em Mussurize disse que o programa está a ser executado desde o passado mês de Setembro devendo terminar no presente mês de Dezembro.

“O critério usado foi de envolver os líderes

comunitários depois da capacitação porque mesmo eles participaram na elaboração e inteiraram no funcionamento do programa. Os líderes comunitários fizeram a selecção mediante os critérios de elegibilidade daqueles que deveriam estar no programa porque o nosso grupo-alvo são pessoas com necessidades mas com habilidades para o trabalho. Pode ser famílias com crianças órfãs, pode ser numa família que tem um idoso sem capacidade para o trabalho, mas que a famílias possui essa capacidade daí que pode entrar no programa para pod-

er sustentar o idoso e ainda pode ser numa família que tenha um doente crónico ou deficiência. Portanto, são esses critérios que nós vamos usar para eleger as famílias para fazer o trabalho e receber os subsídios disponibilizados pelo programa”, Maria de Fátima Pendulas, chefe da Repartição da Mulher e Acção Social de Mussurize, falando da implementação desde Setembro último do Programa Acção Social Produtiva que naquele ponto de Manica está a abranger mil e duzentas pessoas carenciadas e com capacidade para trabalhar.

HOMEM/FAUNA BRAVIA

## Conflito faz dez vítimas mortais no Distrito de Mutarara

- Dez pessoas morreram e oito ficaram feridas em consequência do conflito homem/fauna bravia de Janeiro a esta parte no Distrito de Mutarara, na Província central de Tete.

TETE – Este é o resultado de trinta e cinco casos registados sendo que dezoito destes são de ataques de crocodilos e os restantes de destruição de machambas pelos hipopótamos. Trata-se de uma situação que está a inquietar as autoridades governamentais do Distrito de Mutarara pois a problemática tende a sistematizar-se nos últimos dias sobretudo, quando a população se faz aos rios Zambeze e Chire.

O director dos Serviços Distritais das Actividades Económicas de Mutarara explicou que o Executivo local está a encetar todos os mecanismos possíveis de forma a evitar-se a propagação de ataques de pessoas por crocodilos através da alocação de armas para o abate dos animais conflituosos.

Fernando Chá disse por outro lado que a população está sensibilizada e todos os locais da abundância dos crocodilos foram identificados, mas lamentou o facto de as pessoas continuarem a frequentar estes mesmos lugares.

“Nós temos uma situação de que a margem do Zambeze a actividade de agricultura é muito

intensa. A nível do Governo estamos a enviar esforços no sentido de como estancar a situação de ataque de crocodilos. Então, como consequência disso, os Serviços Distritais das Actividades Económicas alocou quatro armas que muitas das vezes são disponibilizadas aos atiradores para fazer face a estes casos de conflitos. Nesta zona a população está consciente que é uma zona de risco e nós em alguns locais colocamos sinais de advertência de ataques de crocodilos, mas mesmo assim por questões de hábitos, maior parte da nossa população prefere ainda ir tomar banho no rio onde acontecem estes casos. Não porque eles

não sabem que este tempo é o mais crítico de ataques de crocodilos porque quando é tempo chuvoso, assim como tempo seco, essas ataques sempre acontecem”, Fernando Chá director dos Serviços Distritais das Actividades Económicas de Mutarara e o conflito homem/fauna bravia que se registou nos últimos onze meses do presente ano.

“A recolha de ovos de crocodilos por empresas licenciadas para o efeito tem sido uma das estratégias para o equilíbrio da população destes répteis e consequentemente para a redução do conflito homem/fauna bravia”, concluiu Fernando Chá.

## Novas doenças tendem a ser principais causas de internamento no HCN

- Doenças respiratórias, acidentes vasculares cerebrais e HIV/SIDA tendem a ser as principais causas de internamento nos Serviços de Medicina do Hospital Central de Nampula.

NAMPULA – O chefe do Departamento da Medicina do Hospital Central de Nampula Ernesto Guarda considera que o perfil epidemiológico está a mudar nos últimos tempos o que mostra que algumas doenças como a malária estão gradualmente a ser combatidas. A fonte disse que com o desenvolvimento socioeconómico do país os cidadãos aprenderam a combater as doenças tropicais como a malária. Contudo desenvolveram novas epidemias endémicas não transmissíveis como a diabetes, o AVC, a hipertensão entre outras. Ernesto Guarda referiu que estas doenças

são preveníveis bastando para o efeito a mudança do estilo de vida dos cidadãos.

“O comportamento, a prática da actividade física, a prevenção do HIV, o uso do preservativo, a mudança de comportamento, o controlo sobre os nossos hábitos, da nossa dieta, essas doenças poderão um dia vir a diminuir com a educação contínua da população. Por outro lado, o AVC é uma doença com mau prognóstico, uma situação que é fundamental é tentar equipar as nossas unidades de assistência de cuidados intensivos, com unidades do AVC, unidades com capacidades de

assistir aos doentes. A primeira causa que estamos ver nos internamentos na unidade de cuidados intensivos de Nampula é o AVC. Temos que ter melhores condições de assistência em relação ao AVC, isto é fundamental porque são doenças preveníveis bastando a mudança de comportamento por um lado, por outro, é o resultado do desenvolvimento, a vida está melhor como se diz”, Ernesto Guarda chefe do Departamento da medicina do Hospital Central de Nampula e a tendência de mudança do perfil epidemiológico naquela unidade sanitária.

vodafone  
MFW  
MOZAMBIQUE  
FASHION WEEK

04.DEZ A 14.DEZ  
CFM.MAPUTO

WILD  
NOW

f / mozfashionweek

PROVÍNCIA DE CABO DELGADO

# Maria da Luz inaugura bloco operatório em Palma

**PEMBA - O Distrito costeiro de Palma, na Província nortenha de Cabo Delgado, vai reduzir os riscos de mortalidade materno-infantil e por outras doenças, na sequência da inauguração de um bloco operatório no maior centro de saúde distrital assim como uma Casa de Espera para as Mulheres Grávidas, reduzindo, por conseguinte, as longas distâncias que tinham de percorrer.**

A cerimónia de inauguração dos dois novos serviços foi orientada hoje pela Primeira-dama da República, Maria da Luz Guebuza, que, durante os últimos 10 anos, trabalhou sem mãos a medir em busca de cuidados cada vez mais decentes à mulher e criança e desta feita restituir a esta dignidade pelo seu papel no dom da vida humana.

A disponibilidade do bloco operatório e a casa de espera está inserida no programa do Ministério da Saúde (MISAU) de ampliação e refuncionalização da unidade sanitária financiada pela ENI, multinacional italiana do ramo petrolífero, no quadro da responsabilidade social e corporativa, e está envolvida em actividades deste género na Bacia do Rovuma.

O bloco operatório, avaliado em pouco mais de 2.5 milhões de euros desembolsados pela ENI, equipado de maquinaria moderna, reduzirá a necessidade de transferência de mulheres grávidas para Mocímboa da Praia, o distrito mais próximo, porque não estava do-

tado de capacidade de realizar intervenções de carácter genético obstétricas e, nalguns casos, as pacientes morriam no percurso de 78 quilómetros.

O novo serviço vai, segundo a Médica Chefe Distrital, Yara Tembe, permitir a realização doutras cirurgias gerais como traumas; hérnias, apendicites; hidrocefálos e casos ortopédicos não graves, aumentando o universo de pessoas, a nível do distrito, com cuidados médicos diversificados sem a necessidade de uma deslocação para um outro ponto da província.

Aliás, acredita-se que a disponibilidade dos serviços em Palma vai inverter a pirâmide de necessidades, isto é, os residentes das periferias ou dos distritos circunvizinhos e mais próximos da sede distrital é que vão agora deslocar-se ao local em busca de cuidados médicos, até mesmo os residentes da província tanzaniana de Mutwara, a cerca de 40 quilómetros, poderão acorrer ao local em

busca de socorro.

A casa de espera, dotada de 12 camas, além de reduzir as sucessivas viagens que os meios circulantes da unidade sanitária tinham de efectuar, para acudir as mulheres em aflição do trabalho de parto, baixará os episódios de complicações e até mortes que sucediam enquanto se esperava pela chegada do seu dia de parto.

O distrito de Palma realiza, todos os meses, um total de 144 partos mensais em todos as seis unidades sanitárias e cerca de 80 no maior centro, agora dotado de capacidade para intervenções complicadas como de ordem genético obstétrico.

A mãe da Nação moçambicana, como é carinhosamente tratada Maria da Luz, saudou a conquista que os residentes de Palma alcançaram ao afirmar que a unidade sanitária surge como resposta ao pedido feito pelos residentes, para a melhoria do acesso aos cuidados médicos, daí a necessidade de tudo fazerem para a sua preservação. Redacção

MATÉRIAS LABORAIS

## MITRAB inicia etapa final de formação de empregadores e sindicatos

MAPUTO – Teve início ontem Segunda-Feira, nesta cidade, a última etapa de cursos de capacitação dos parceiros sociais (trabalhadores e empregadores), em matérias relacionadas ao mercado do trabalho, numa iniciativa do Ministério do Trabalho (MITRAB), através do Instituto dos Estudos Laborais “Alberto Cassimo” – (IELAC) de assistência técnica a estes grupos socioeconómicos e laborais.

Iniciativas idênticas já foram levadas a cabo pelo IELC, no âmbito das suas actividades de execução do plano de formação e capacitação do MITRAB, tendo em vista munir e actualizar os parceiros sociais de ferramentas para o exercício pleno da sua actividade profissional, através de novas técnicas de trabalho, face à actual dinâmica do mercado do trabalho do

país, bem como de forma a procurar, conjuntamente, solução para os problemas do mercado do trabalho no país.

Este ciclo de formações iniciou no passado dia 1 e encerrará na próxima Sexta-Feira, 13 de Dezembro, cujas matérias versam sobre a Metodologia para a elaboração do Regulamento Interno da Empresa e a Higiene e Segurança no Trabalho (HST), na primeira fase, enquanto nesta que arrancou no dia 6 se circunscreverão nas Metodologias para a elaboração do Regulamento de Carreiras Profissionais, a Formação em Prevenção e Resolução de Conflitos Laborais, bem como a Formação em legislação laboral.

O Instituto dos Estudos Laborais “Alberto Cassimo” é uma instituição subordinada ao MITRAB,

que se ocupa no ensino técnico-profissional para a formação média de profissionais e outros quadros do mercado do trabalho e, presentemente, encontra-se em transição para o ensino superior. Nesse contexto já realizou seminários de consulta sobre a proposta de revisão do seu currículo, em todo o país, nomeadamente a revisão do seu curso de Economia de Trabalho, de forma a adequá-lo às necessidades do mercado de trabalho, no quadro do modelo de reforma preconizado pelo Governo, na área do Ensino Técnico Profissional e Vocacional.

Esse processo consiste, basicamente, na transformação do actual modelo, assente em disciplinas, num modelo modular, assente em competências profissionais e orientado para a procura do mercado do trabalho.



**«Deseja informação sobre o Governo de Moçambique, onde e como encontrar serviços públicos? Acede ao portal do Governo da República de Moçambique através de [www.portaldogoverno.gov.mz](http://www.portaldogoverno.gov.mz)»**







*Festas Felizes  
Frescas e Minerais*

## Por que seus custos parecem ter subido mais que a inflação oficial?

O restaurante por quilo da esquina aumentou o seu preço de 30 para 36 reais, ou seja: alta de 20 por cento. A escola das crianças já enviou um e-mail informando que a mensalidade será 12 por cento maior em 2015. E nos mercados, o preço da carne faz você repensar os planos para um churrasco com os amigos no fim do ano.



Já teve a impressão de que a inflação no seu quotidiano parece ainda maior do que indicam os índices oficiais?

Segundo dados do IBGE divulgados na passada sexta-feira, o Índice de Preços ao Consumidor Amplo (IPCA) - principal indicador da inflação no país - subiu 0,51% em Novembro. O índice representa uma aceleração em relação a inflação de Outubro, de 0,42%, mas surpreende positivamente muitos analistas (na média eles esperavam variação de 0,55%, segundo a Agência Bloomberg).

A alta acumulada nos últimos 12 meses é de 6,56%, o que preocupa, segundo economistas, porque ultrapassa o tecto da meta de inflação definida pelo Banco Central - de 6,5%. "Mas esperamos um desaquecimento do IPCA em Dezembro, o que garantiria uma alta de 6,4%", diz Étore Sanchez, da LCA consultores.

Evidentemente, o Brasil ainda está a anos-luz do descontrolo vivido nos anos 80 e 90, quando se chegou a uma inflação de três dígitos. Mas, nas ruas, não é difícil notar que a inflação voltou a incomodar e, para muitos, a alta de preços parece ser até maior do que mostram os índices oficiais.

"De facto há um descompasso (entre a percepção da inflação quotidiana e o índice oficial) que pode ser atribuído tanto à forma como gravamos a variação de preços na memória quanto a limites esperados no cálculo desses índices, que fazem com que a inflação experi-

mentada por alguns indivíduos seja de facto mais alta", explica Paulo Picchetti, economista da Fundação Getúlio Vargas (FGV)

### Memória selectiva

Segundo Picchetti, parte da explicação para tal descompasso estaria ligada a um fenómeno económico descrito pelo psicólogo Daniel Kahneman, ganhador do prémio Nobel de Economia.

"As pessoas tendem a registar mais e reter por mais tempo na memória os preços que subiram, mas não prestam muita atenção nos que caíram", diz o economista.

"Todo mundo ainda lembra que o quilo do tomate chegou a 15 reais no ano passado, mas agora que baixou para 5 reais, ninguém nota", concorda André Chagas, coordenador do IPC, índice de inflação calculado pela Fundação Instituto de Pesquisas Económicas Aplicadas (Fipe).

No caso do IPCA divulgado nesta sexta-feira, por exemplo, a aceleração foi puxada pelos alimentos e moradias, que subiram 0,77% e 0,69%, respectivamente - ou seja, são esses os preços que devem ter "revoltado" os consumidores no mês passado.

Só a carne teve alta de 3,46% em Novembro - talvez seja uma sábia decisão adiar mesmo aquele churrasco.

A gasolina teve um aumento de 1,99% e a energia eléctrica ficou 1,67% mais cara. Por outro

lado, os preços dos artigos de residência ficaram 0,04% mais baratos, possivelmente como uma consequência dos descontos da Black Friday, segundo explica Sanchez, fazendo a ressalva de que é possível que haja outras explicações para a queda.

"Provavelmente as altas de produtos como batata e limão, impulsionados pela estiagem, vão ser bastante lembrados pelos consumidores", acredita, Chagas, da Fipe.

"Mas será mais difícil ver alguém a conversar sobre o impacto positivo da falta de chuvas no orçamento. Aqui em São Paulo, por exemplo, quem atingiu as metas de economia de água, está a receber desconto."

Outro exemplo seria o item educação, que não aumentou muito nos índices do último mês (teve alta de 0,21% segundo o IPCA). "Os aumentos de mensalidade só entram no cálculo no início do ano", diz Chagas. "Mas como a maioria dos pais já foi comunicada sobre o aumento, ele já causa preocupação."

### Inflação individual

O segundo factor que explica a diferença entre a inflação percebida no quotidiano e a dos índices é que, para muitos, as duas podem ser mesmo significativamente diferentes, segundo Picchetti e Chagas.

Acontece que os índices inflacionários são calculados com base em uma cesta de produtos montada pelos pesquisadores. Eles acompanham algumas famílias seleccionadas durante um ano para entender a sua composição de gastos e ponderam o peso de cada produto na cesta com base nessa avaliação.

No caso do IBGE, a pesquisa de preços é feita em regiões metropolitanas e as famílias pesquisadas têm uma renda de até 40 salários mínimos. A ideia é que elas sejam "representativas" dos gastos dos brasileiros no geral, mas basta notar a diferença entre o seu carrinho e a dos outros clientes de um supermercado para se entender que o método tem os seus limites.

"É claro que o seu perfil de gastos pode ser bem diferente dos gastos desse conjunto de 'famílias representativas' usado para se fazer o índice", diz Picchetti.

Ou seja, é possível que a sua percepção seja a de que os preços estão a subir mais porque de facto, a sua "inflação individual" - ou os preços que mais interessam para você - estão a subir mais.

Departamento Comercial

Telefone: 840135802 - 827256216 - E-mails: horizonte25@tvocabo.co.mz - horizontepd25@gmail.com

RICARDO III

# Análise de DNA indica infidelidade na família do rei

Análises do DNA do rei inglês Ricardo 3º surpreenderam cientistas por trazer à tona indícios de infidelidade na família do monarca, que governou a Inglaterra no século 15.

Os pesquisadores que estudaram o material genético dos restos mortais de Ricardo 3º - encontrados num estacionamento em Leicester, na Inglaterra - dizem que a descoberta pode ter profundas implicações históricas.

Isso porque, dependendo do ponto da árvore genealógica em que a infidelidade ocorreu, pode levantar dúvidas sobre o direito ao trono do próprio Ricardo e dos seus sucessores - que são os famosos monarcas da dinastia Tudor: Henrique 5º, Henrique 6º, Henrique 8º e Elizabeth 1ª.

Mas, em estudo publicado na revista científica *Nature Communications*, os cientistas não analisaram eventuais desdobramentos dessas descobertas para a família real que ocupa hoje o trono britânico, já que não está claro se de facto houve quebra na linhagem da realeza. Além disso, Kevin Schurer, pro-vice-reitor da Universidade de Leicester, lembra que a reivindicação de tronos era baseada em mais do que o sangue real, mas também em casamentos arranjados entre nobres e vitórias em batalhas. Ele afirmou, segundo a agência de notícias AP, que a actual família real (que tem uma linha de descendência de parte dos Tudors) não tem do que se preocupar. "Não estamos de forma alguma indicando que a rainha (Elizabeth 2ª) não deveria estar no trono", declarou.

## Estacionamento

Retratado por Shakespeare como um tirano corcunda, Ricardo 3º foi morto na Batalha de Bosworth, em 1485, mas os seus restos mortais haviam se perdido com o tempo. Até que, em 2012, arqueólogos encontraram esses restos num estacionamento, que antes abrigava a abadia onde o rei havia sido enterrado, e extraíram material genético. A análise científica mostra que o DNA passado pelo lado materno é igual ao de parentes vivos do rei. Mas a informação genética do lado paterno não.

A partir de outros detalhes que permitiram aos cientistas confirmar que se trata do corpo de Ricardo 3º, eles concluíram que a infidelidade é a causa mais provável dessa discrepância. "Se você coloca todos os dados juntos, há provas esmagadoras de que esses são os re-



stos mortais de Ricardo 3º", disse a pesquisadora Turi King, da Universidade de Leicester, responsável pelo estudo.

A infidelidade feminina na linhagem de Ricardo 3º pode ter ocorrido em qualquer ponto das numerosas gerações que separam o monarca do 5º duque de Beaufort (1744-1803), cujos descendentes vivos providenciaram amostras de DNA para serem comparados com os restos mortais do rei.

"Podemos ter solucionado esse quebra-cabeças histórico (dos restos mortais de Ricardo 3º), mas com isso abrimos um (quebra-cabeças) novo", declarou Schurer à BBC News. As investigações da genealogia paterna focou no cromossomo Y, um "pacote" de DNA que é transmitido de pai para filho. A maioria dos herdeiros homens do Duque de Beaufort tinha um tipo de cromossomo Y bastante comum e diferente da linhagem encontrada nos restos mortais de Ricardo 3º.

O monarca e o seu rival, Henrique Tudor (mais tarde, Henrique 7º), eram descendentes do rei Eduardo 3º. A infidelidade pode, em teoria, ter ocorrido no ramo que leva de Henrique a Eduardo ou no ramo de Ricardo a Eduardo.

## Reconstituição do rosto

Uma reconstrução facial feita a partir do crânio de Ricardo 3º revelou qual teria sido a aparência desse rei, que governou a Inglaterra no século 15.

Após fazer uma série de testes de DNA, ci-

entistas britânicos confirmaram que um esqueleto encontrado num estacionamento na Cidade de Leicester é de Ricardo 3º.

O rei inglês foi morto na Batalha de Bosworth, em 1485, mas os seus restos mortais haviam se perdido.

Com a ossada recuperada, cientistas puderam reconstruir o seu rosto num processo que incluiu, primeiro, a criação de um modelo virtual do crânio de Ricardo 3º.

Em seguida, foram adicionadas camadas de músculos e pele ao crânio virtual.

Por fim, o modelo computadorizado foi usado para se fazer um modelo de plástico do rosto do monarca.

"O busto digital foi recriado em plástico usando um sistema de prototipagem rápida", explicou Caroline Wilkinson, professora de identificação craniofacial da Universidade de Dundee.

Segundo Wilkinson, a artista plástica Janice Aitken, da equipa da Universidade de Dundee, usou os retratos de Richard 3º como referência para recriar o cabelo, olhos e roupas do monarca.

A figura resultante, com um nariz ligeiramente arqueado e um queixo proeminente, é semelhante aos retratos de Richard 3º pintados após a sua morte.

"Ver a projecção do rosto de Ricardo 3º é quase como estar cara a cara com o rei", disse o historiador John Ashdown-Hill.

"As características mais marcantes dos retratos são a forma do nariz e do queixo e ambos podem ser percebidos na reconstituição facial."

Segundo historiadores, a reconstituição é particularmente importante porque nunca foi encontrado nenhum retrato de Ricardo 3º pintado enquanto o rei ainda estava vivo.

Ela foi divulgada por uma associação voltada para a preservação da memória de Ricardo 3º na Sociedade de Antiquários de Londres, mas espera-se que seja exposta publicamente no futuro.

## SINTIHOTS em sintonia para o bem dos trabalhadores

Av. Eduardo Mondlane 1267  
Telefax 21- 320409 - CP. 394 | Cells: 82 4315620-82 7690120  
E-mail: Sintihots@tvcabo.co.mz  
Maputo - Moçambique



INDICA ESTUDO

# Obesos perdem até oito anos da expectativa de vida

- A obesidade mórbida pode cortar em até oito anos a expectativa de vida de uma pessoa e causar décadas de problemas de saúde, diz um estudo canadiano.

O mesmo relatório também observou que ser obeso na juventude pode ter consequências ainda mais graves sobre a saúde e a expectativa de vida. Os cientistas da Universidade de Montreal, no Canadá, dizem que problemas cardíacos e diabetes tipo 2 eram as principais causas de complicações de saúde e morte nos casos analisados. Segundo os especialistas, as pessoas são frequentemente "ignorantes" sobre as consequências da obesidade.

Os problemas de saúde causados pela obesidade, porém, são bem conhecidos. O relatório, publicado no Lancet Diabetes e Endocrinology, usou um modelo de computador para mapear riscos e calcular o impacto do peso sobre a expectativa de vida em diferentes idades.

Na comparação com pessoas entre 20 a 39 anos de idade com um peso saudável, obesos da mesma faixa etária perdem 8,4 anos de vida, se homens, e 6,1, quando mulheres.

No caso dos homens, eles ainda viveram pelo menos 18,8 anos com a saúde debilitada - no das mulheres, foram mais 19,1 nessa condição.

Considerando-se um grupo de idade dos 40 aos 50 anos, os homens obesos perderam 3,7 anos e as mulheres 5,3 anos de expectativa de vida.

Homens e mulheres que se tornam obesos nos seus 60 e 70 anos de idade perdem um ano de vida - mas enfrentam pelo menos 7 de saúde precária.

## 'Padrão claro'

"Nosso estudo mostra que a obesi-

dade está associada a um risco aumentado de desenvolver doenças cardiovasculares, incluindo doença cardíaca e acidente vascular cerebral, e diabetes, que, em média, reduzem drasticamente a expectativa de vida de um indivíduo", disse o professor Steven Grover, da Universidade de Montreal.

"O padrão é claro. Quanto mais um indivíduo pesa e quanto mais jovem é, maior o efeito sobre a sua saúde, pois eles têm muitos anos pela frente durante os quais o aumento dos riscos de saúde associados à obesidade po-

dem ter impacto negativo nas suas vidas", complementou.

Em resposta às conclusões, Barbara Dinsdale, da organização Heart Research UK, disse: "Quanto mais alertas como estes, nós precisamos? Esta pesquisa mais uma vez afirma a mensagem clara de que, tornando-se obeso, você não só perderá anos de vida como tornará em 'anos perdidos' os que restam, já que sua saúde estará em más condições e não será possível levar uma vida feliz, activa e produtiva".

Tam Fry, do Fórum Nacional de Obesidade do Reino Unido, disse: "As pessoas insistem em pensar que a gordura é apenas gordura e são ignorantes quanto às muitas doenças que um índice de massa corporal elevado dispara".

"Se eles soubessem que podem perder uma perna ou ficar cegas por conta da diabetes, ou ainda desenvolver complicações que ameaçam a vida, tenho certeza que eles iriam pensar duas vezes antes de acumularem quilos", completou.



## Cientistas desenvolvem droga que pode consertar danos à medula

- Cientistas americanos dizem ter desenvolvido uma droga que pode incentivar os nervos na medula espinhal a crescer e reparar lesões.

O estudo com ratos, divulgado na publicação científica Nature, permitiu a recuperação parcial dos movimentos e controlo da bexiga. A droga funciona ao perturbar a "cola pegajosa" que impede que as células nervosas cresçam durante uma lesão.

Mais testes precisam ser feitos em animais maiores antes de testes serem realizados em humanos, mas o grupo Spinal Research (Pesquisa Espinhal, em tradução literal) disse haver um "progresso real".

Danos na medula espinhal interrompem o fluxo constante de sinais eléctricos do cérebro para o corpo e podem levar à paralisia abaixo de

uma lesão.

A equipa da Escola Universitária de Medicina Case Western Reserve, de Ohio, disse que o tecido de cicatriz formado após uma lesão impede a reparação da medula espinhal, já que proteínas de açúcar libertas pelo tecido agem como cola.

## 'Incrível'

A equipa injectou um produto químico sob a pele que chegou até à medula espinhal e perturbou a actividade da cola. "Foi incrível", disse o pesquisador Jerry Prata.

"O que pudemos ver foi realmente notável. Al-

guns (ratos) se recuperaram fantasticamente e tão bem que você dificilmente diria que havia uma lesão".

Nos testes, 21 dos 26 ratos mostraram algum grau de recuperação na capacidade de movimentos ou das funções da bexiga.

Mark Bacon, do grupo Spinal Research, disse: "Acreditamos que a plasticidade é o principal mecanismo responsável pela recuperação espontânea que vimos em pacientes com lesão da medula espinhal, mas é muito limitada".

"Reforçar a plasticidade é, portanto, um dos principais objectivos... Estes dados preliminares sugerem progresso real nesse sentido".

SARANGA DESVENDA “ABRIGO DESPROTEGIDO”

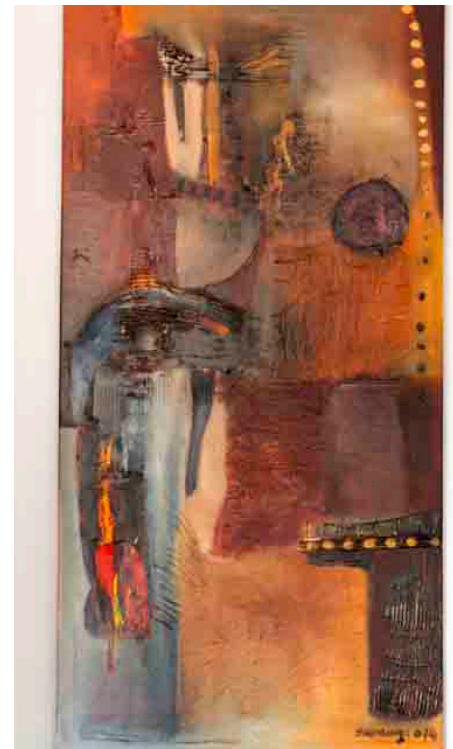
# Exposição patente até 20 de Dezembro, na Wine Lovers

- Abriu ao público, no passado dia 3 de Dezembro, a 5ª exposição individual do artista plástico Eugénio Saranga, intitulada “Abrigo Desprotegido”.

A inauguração da mostra, a 1ª individual do artista em Moçambique, foi testemunhada por familiares, amigos, companheiros de profissão, entidades culturais e amantes de arte que lotaram a sala da Wine Lovers.

Com a curadoria de Victor Sousa, a mostra é constituída por 20 obras, todas produzidas nos últimos 2 meses (à excepção de “Mocho no Bebedouro” – produzida em 1994 e que marca

a participação do artista em exposições nacionais e internacionais), maioritariamente compostas usando a técnica de óleo sobre tela. “É o meu grito de lamento relativamente às



várias catástrofes (alterações climatológicas, relações sociais deficientes, conflito Homem/Natureza, etc) que têm estado a acontecer acentuadamente no meu país e no mundo, em geral”, disse o artista.

“Guia”, “Elefante em chamas”, “Navegar é preciso”, “Carris fantasma e as almas de Tenga”, “O Hóspede da Vila Algarve”, são quadros que transmitem de forma clara a mensagem do tema da exposição.

Eugénio Saranga participa em exposições colectivas e individuais em Moçambique e no estrangeiro desde 1994, e a crítica o classifica como um dos mais criativos e renomados artistas moçambicanos.

A mostra pode ser visitada até 20 de Dezembro do corrente ano, na Wine Lovers.

Estamos comprometidos em oferecer-lhe **Dentes Mais Fortes**

Você irá sair do nosso consultório com vontade de dar dentadas em tudo gostoso que lhe aparecer pela frente!

**Marque connosco!**

Av. Francisco D. Magalhães, Nº 433, Maputo | telefão 21 493 3072 | fax 02 002 9500 | 04 000 0000 | email: dsm@casas0000.com.mz



**mais**  
reabilitação oral  
...é mais saúde.



PORTUGAL

# Nani não vai defrontar o Chelsea

- Confirma o Sporting

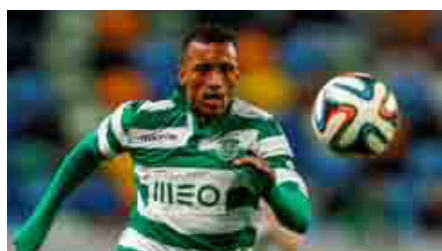
A estrela dos leões não vai recuperar a tempo de jogar em Londres, na quarta-feira, e também não há garantias de que possa alinhar na próxima jornada da I Liga. Nani ainda não recuperou da lesão que sofreu frente ao Boavista, na sexta-feira e vai falhar o embate de quarta-feira com o Chelsea, para a Liga dos Campeões, garantiu à agência Lusa fonte oficial do Sporting.

“O Nani não joga contra o Chelsea. A lesão não é grave, mas não permite a recuperação a tempo de jogar em Londres e ainda não é possível afirmar que pode defrontar o Moreirense, no domingo”, disse a mesma fonte, referindo-se ao próximo jogo dos leões, em Alvalade, para a 13.ª jornada da I Liga.

Segundo a mesma fonte, “ainda não é possível prever com exactidão o tempo de paragem” de Nani, sendo que a sua utilização contra o Moreirense irá “dependar da evolução diária” da recuperação da lesão

muscular que contraiu e da “reação aos tratamentos” a que está a ser sujeito.

O internacional “leonino” lesionou-se na



passada sexta-feira, no Bessa, frente ao Boavista, no jogo que abriu a 12.ª jornada, na sequência de um arranque que fez quando conduzia a bola, agarrando-se de imediato à face posterior da perna direita, antes de solicitar gestualmente a substituição e de se projectar para o relvado à espera de assistência.

O Sporting tem na quarta-feira um jogo decisivo na corrida aos oitavos-de-final da Liga dos Campeões, que alcançará se não perder em Londres. Se perder, a equipa de Marco Silva precisa que o Schalke 04 não vença no reduto do Maribor.

ESPAÑA

# Villarreal goleia Real Sociedad, Valência “escorrega”



O Villarreal está a apenas um ponto da equipa de Nuno Espírito Santo, após goleiar a Real Sociedad por 4-0 e beneficiar do 1-1 em casa do Granada.

O Villarreal mantém-se firme na corrida aos lugares de acesso à Europa na Liga espanhola, após goleiar em casa a Real Sociedad, por 4-0, em encontro da 14.ª jornada.

O encontro seguia empatado à entrada da meia hora final, mas, então, os locais impuseram-se, com golos de Bruno Soriano, aos 63 minutos,

do russo Denis Cheryshev, aos 73', e um “bis” do suplente Moi Gómez, aos 80' e 86'.

Com 24 pontos, o Villarreal igualou o Málaga, na sexta posição, e está a apenas um ponto do Valência, que empatou 1-1 em casa do Granada.

Negredo deu vantagem aos visitantes aos 83 minutos, mas após Alcacer (86') ser expulso Isaac (89') fez o empate que deixou a equipa de Nuno Espírito Santo a quatro pontos do 4.º lugar.

# Lionel Messi resolve dérbi da Catalunha com “hat-trick”

No dia de dérbi na Catalunha, Lionel Messi teve uma exibição digna de um Bola de Ouro, ao ser o “motor” do Barcelona na vitória por 5-1 sobre o Espanyol.

O génio de Lionel Messi resolveu neste domingo dérbi da Catalunha a favor do FC Barcelona, que goleou em casa o Espanyol por 5-1, em encontro da 14.ª jornada da Liga espanhola de futebol.

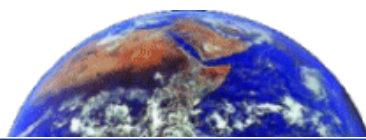
O internacional argentino conseguiu um hat-trick, com golos aos 45'+1, 50' e 81', totalizando 13 golos na prova - mais oito assistências, contra 23 de Cristiano Ronaldo (Real Madrid), sendo que não tem nenhum de penálti, enquanto o português já vai em sete.

Depois de Sérgio Garcia dar vantagem ao Espanyol, aos 13', numa jogada precedida de falta de Caicedo sobre Busquets, Messi virou o jogo com dois espectaculares remates de fora da área, um com cada pé.

Melhor marcador da história da Liga espanhola, agora com 256 golos, o argentino até podia ter conseguido o dobro, mas atirou à barra de livre e o árbitro não assinalou penálti em dois lances duvidosos.

O central Piqué, aos 53', e Pedro Rodríguez, aos 77', apontaram os outros golos dos catalães, que recuperaram o segundo lugar, mantendo-se a dois pontos do líder Real Madrid e com mais dois do que o campeão Atlético de Madrid.





Massacre no México

# Identificados restos mortais de primeiro estudante

Era a notícia que muitos esperavam e que ninguém desejava. O Procurador-geral do México, Jesús Murilo Karam, confirmou domingo passado que alguns fragmentos de ossos encontrados em Cocula, correspondem “um bilhão de vezes” a Alexander Mora Venâncio, de 19 anos de idade, um dos 43 estudantes desaparecidos há 70 dias.

“É pelo menos um bilhão de vezes mais provável que se trate do filho biológico de Ezequiel Mora Cháves, assim como o irmão biológico de Omar Mora Venâncio e Hugo Mora Venâncio em comparação com os de qualquer outro indivíduo relacionado”, dizia o parecer emitido pela Universidade austríaca de Innsbruck, que realizou a análise do DNA.

Trata-se do jovem estudante do primeiro ano da Escola Normal de Ayotzinapa, o caçula de oito filhos de um casamento camponês, que sempre quis ser agrônomo, mas escolheu para perseguir o seu sonho de se tornar um professor rural.

Sonho que terminou na sexta-feira, 26 de Setembro, no lixão do Povoado de Cocula,

Guerrero.

## Confirmação

O resultado do teste confirma a versão divulgada pelo próprio Murilo Karam no dia 8 de Novembro e que foi amplamente repetida na conferência de imprensa do passado domingo.

Os estudantes foram detidos – por ordens do ex-prefeito de Iguala, José Luis Abarca – por policiais municipais de Iguala e Cocula, que os entregaram a assassinos dos “Guerreiros Unidos”.

Logo, segundo confessaram três pessoas, foram assassinados, tiveram os seus corpos queimados e os restos jogados no Rio Cocula.

Os fragmentos ósseos encontrados numa bolsa no leito do rio foram enviados à Universidade de Innsbruck.

“A mostra foi submetida junto com outros 16 procedimentos de extracção de DNA nuclear, ou seja, no núcleo da célula, utilizando uma técnica altamente sensível”, disse o promotor numa declaração à imprensa em que não permitiram aos jornalistas fazerem perguntas.

Ele acrescentou: “O perfil genético completo que foi extraído a partir desta amostra e submetido a procedimentos comparativos, utilizando amostras de referência fornecidos pelo advogado e a equipa argentina de antropologia forense. Houve correspondência com um dos grupos familiares.”

Os exames ainda acontecem para identificar mais corpos.

Murillo Karam acrescentou que, até o momento, um total de 70 pessoas já foram presas, incluindo 44 policiais municipais, e insistiu que a investigação vai chegar a uma conclusão “aconteça o que acontecer”.

Ele disse que ainda está a procurar por mais 14 soldados e outras onze pessoas ligadas ao crime.

IÉMEN

# Resgate de reféns não teve elemento surpresa

- As autoridades americanas disseram à BBC que não houve “elemento surpresa” no ataque fracassado de forças especiais contra extremistas para libertar reféns no Iémen.

O jornalista americano Luke Somers e o professor da África do Sul Pierre Korkie foram mortos durante a acção de resgate. Washington também disse que os militares responsáveis pelo resgate não sabiam que Korkie, que era mantido refém junto com Somers seria libertado no passado domingo, segundo uma organização não-governamental.

O embaixador americano em Londres, Matthew Barzun, disse à BBC que devido às ameaças feitas pelos sequestradores de matar Somers num vídeo lançado na Internet logo antes, não teria havido outro momento para tentar um resgate.

“Neste caso, infelizmente, o cronograma foi estabelecido pelos sequestradores porque basicamente eles disseram de forma pública que fariam coisas horríveis em uma determinada data”, afirmou.

Autoridades dos Estados Unidos afirmaram, sem se identificar, que cerca de 40 comandos de unidades militares de elite participaram da acção.

Eles invadiram o local que servia de cati-

veiro no sul do Iémen após uma série de ataques aéreos realizados por drones – aviões não tripulados.

Os comandos pousaram de helicóptero a cerca de 10 quilómetros do edifício onde os reféns eram mantidos em Shabwa. Apoiados por forças terrestres do Iémen, eles chegaram a 100 metros de distância do local.

Porém, nessa posição, os americanos foram vistos por combatentes extremistas e um tiroteio foi iniciado.

Um dos membros da Al Qaeda foi visto entrando no edifício. Os americanos acreditam que foi ele quem atirou nos reféns. As duas vítimas foram retiradas do local com ferimentos graves e logo receberam atendimento médico. Korkie morreu num helicóptero sendo retirado do local e Somers quando recebia atendimento já num navio americano próximo da região.

Uma fonte americana disse que

não há hipóteses de os reféns terem sido atingidos por fogo americano, por causa do local onde eram mantidos. O ataque durou ao todo 30 minutos.

O Presidente Barack Obama condenou o “assassinato bárbaro” dos dois reféns. Ele assumiu a responsabilidade pela tentativa de resgate e ofereceu os seus “sentimentos e orações” para as famílias.

